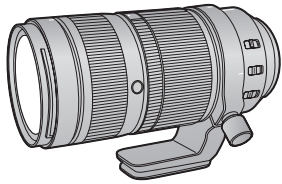


Návod k obsluze VYMĚNITELNÝ OBJEKTIV PRO DIGITÁLNÍ FOTOAPARÁT

Model č.

S-R100500



DVQX2851ZA
F0825MZO

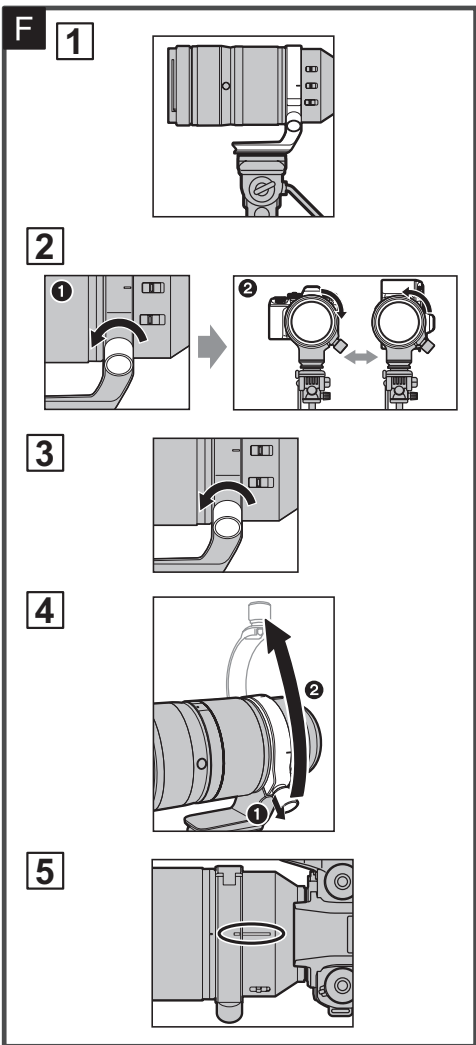
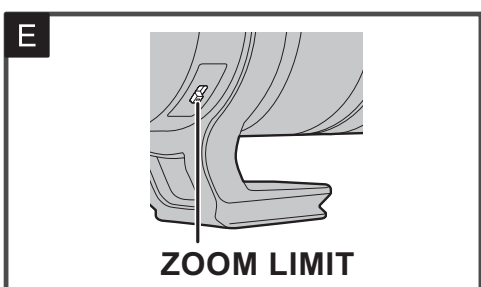
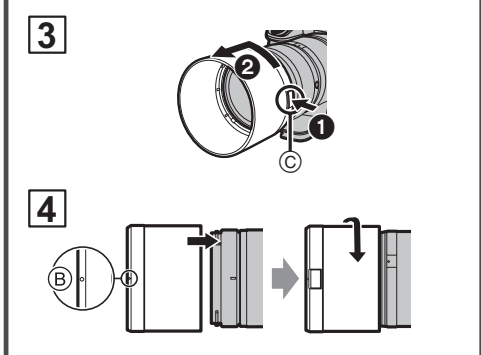
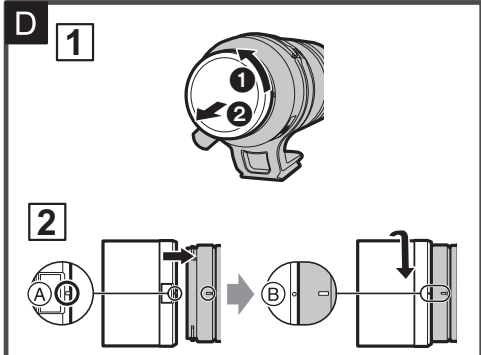
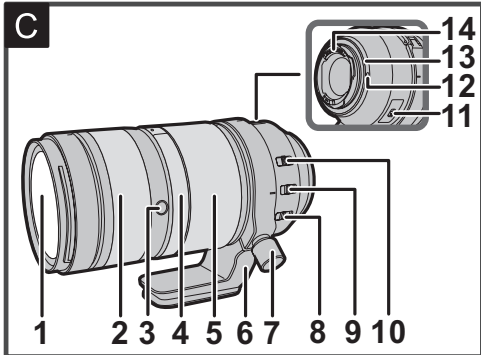
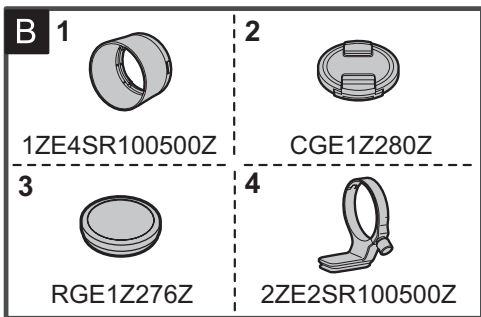
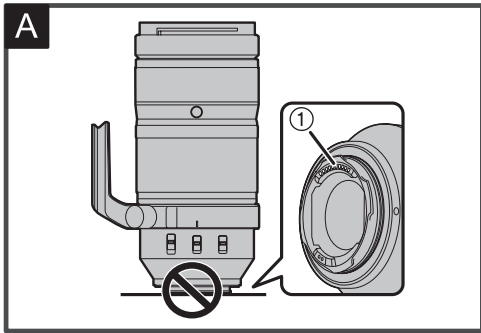


Výrobce:
Panasonic Entertainment & Communication Co., Ltd.
1-10-12, Yagumo-higashi-machi, Moriguchi City, Osaka, Japonsko
Dovozce pro EU:
Panasonic Marketing Europe GmbH
Hagenauer Strasse 43, 65203 Wiesbaden, Německo
Autorizovaný zástupce v EU:
Panasonic Marketing Europe GmbH
Panasonic Testing Centre
Winsbergring 15, 22525 Hamburg, Německo

Panasonic Entertainment
& Communication Co., Ltd.

Webová stránka: <http://www.panasonic.com>

© Panasonic Entertainment
& Communication Co., Ltd. 2025



ČESKY

Děkujeme Vám, že jste si zakoupili výrobek značky Panasonic. Před prvním použitím tohoto výrobku si pozorně přečtěte návod k obsluze a uschovejte jej na bezpečném místě pro případné použití v budoucnosti.

Objektiv lze používat s digitálním fotoaparátem kompatibilním se standardním typem objímky Leica Camera AG L-Mount. Je kompatibilní s pinofotografickým obrazovým snímačem 35 mm.

- Pro plynulejší snímání doporučujeme aktualizovat firmwaru digitálního fotoaparátu a objektivu na nejnovější verzi.
- Aktuální informace o firmwaru a možnosti stažení/aktualizace firmwaru naleznete na následujících webových stránkách podpory: <https://panasonic.jp/support/global/cs/dsc/> (stránky jsou pouze v angličtině)

- L-Mount je ochranná známka nebo registrovaná ochranná známka společnosti Leica Camera AG.
- Ostatní názvy, názvy společností, názvy produktů uvedené v tomto dokumentu jsou ochranné známky nebo registrované ochranné známky příslušných společností.
- Vzhled a specifikace produktů popsaných v tomto dokumentu se mohou lišit od skutečných produktů, které jste si zakoupili, v důsledku pozdějších vylepšení.

Bezpečnostní informace

Pracujte s fotoaparátem co nejdále od zařízení, která generují silné elektromagnetické pole (např. mikrovlnné trouby, televizory, videohry, vysílače, vedení vysokého napětí apod.).

- Při práci s fotoaparátem nepoužívejte mobilní telefon, protože by snímky a zvuk mohly být zkresleny vlivem šumu.
- Pokud vlivem elektromagnetického pole okolních zařízení fotoaparát přestane správně fungovat, vypněte jej a vyjměte z něj baterii, případně odpojte síťový adaptér. Potom baterii opět vložte do fotoaparátu, případně připojte síťový adaptér, a fotoaparát zapněte.

- Když uvidíte tento symbol -

Likvidace opotřebovaných zařízení Pouze pro Evropskou unii a země se systémem recyklace

Tento symbol na výrobcích, obalech a/nebo průvodních dokumentech znamená, že opotřebované elektrické a elektronické výrobky se nesmí likvidovat jako domovní odpad. Pro správné zpracování, obnovu a recyklaci odnese opotřebované výrobky na příslušná sběrná místa v souladu s právními předpisy. Správnou likvidaci pomůžete ušetřit cenné přírodní zdroje a předejít možným negativním vlivům na lidské zdraví a životní prostředí. Další informace o sběru a recyklaci vám poskytne místní úřad. V případě nesprávné likvidace tohoto výrobku mohou být podle vnitrostátních právních předpisů uloženy pokuty.

Předběžná opatření

■ Péče o objektiv

- Při používání tohoto objektivu dávejte pozor, abyste jej nepouštli, nenarazili jím do nějakého předmětu nebo na něj nepůsobili nepřiměřenou silou. Mohlo by dojít k poruše nebo poškození objektivu a digitálního fotoaparátu.
- Snímky mohou být negativně ovlivněny prachem, nečistotami a zeminou (voda, olej, otisky prstů atd.) na povrchu objektivu. Před snímáním i po něm použijte čističí balónek k odfouknutí prachu a nečistot z povrchu objektivu a poté objektiv opatrně otřete měkkou suchou utěrkou, abyste odstranili nečistoty.
- Když objektiv nepoužíváte, nezapomeňte nasadit kryt objektivu a zadní kryt objektivu, zabráníte tak usazování prachu a jiných částic na objektivu nebo vnikání těchto nečistot dovnitř objektivu.
- Abyste ochránili kontakty objektivu ①, neprovádějte následující činnosti. Může to způsobit poruchu. (Viz obrázek A)
 - Nedotýkejte se kontaktů objektivu.
 - Předcházejte znečištění kontaktů.
 - Objektiv umístěte tak, aby jeho povrch směřoval dolů.

■ Odolnost vůči prachu a stříkající vodě

- Odolnost vůči stříkající vodě a odolnost vůči prachu jsou výrazy, které popisují dodatečnou úroveň ochrany, kterou tento objektiv nabízí oproti minimálnímu množství vlhkosti, vody nebo prachu. Tyto výrazy nezaručují, že nedojde k poškození, pokud by byl tento objektiv vystaven přímému kontaktu s vodou nebo působení prachu. Abyste zajistili uspokojivou odolnost vůči prachu a stříkající vodě, dodržujte následující bezpečnostní opatření. Pokud objektiv nefunguje správně, kontaktujte prodejce nebo společnost Panasonic.
 - Připojte k digitálnímu fotoaparátu, který je odolný vůči prachu a stříkající vodě.
 - Při připojování nebo odpojování objektivu buďte opatrní, aby se cizí předměty, jako například písek, prach a kapky vody nedotkly kontaktních bodů digitálního fotoaparátu a objektivu.
 - Pokud je objektiv vystaven kapkám vody nebo jiným tekutinám, otřete tyto tekutiny měkkou suchou utěrkou.
 - Ke zlepšení odolnosti vůči prachu a stříkající vodě se v držáku pro upevnění objektivu používá guma.
 - Guma pro upevnění objektivu zanechává na držáku digitálního fotoaparátu stopy, ale to nemá vliv a výkon.
 - Guma pro upevnění objektivu zanechává na upevnění digitálního fotoaparátu škrábance, ale to neovlivňuje výkon.
 - Informace o výměně pryže pro upevnění objektivu získáte od společnosti Panasonic.

■ Kondenzace (když dojde k zamlžení objektivu)

- Kondenzace nastane tehdy, když se změní okolní teplota nebo vlhkost. Buďte opatrní, protože může způsobit skvrny na čočkách objektivu, plíseň nebo poruchy.
- Pokud dojde ke kondenzaci, vypněte digitální fotoaparát a nepoužívejte jej asi 2 hodiny. Když se teplota digitálního fotoaparátu přiblíží okolní teplotě, zamlžení přirozeně zmizí.

B Dodávané příslušenství

Před použitím objektivu zkontrolujte, zda je součástí balení veškeré příslušenství. Produktová čísla jsou platná k září 2025. Tato čísla se mohou změnit.

- Sluneční clona objektivu
- Kryt objektivu*
- Zadní kryt objektivu*
- Držák na stativ*

* V době zakoupení je kryt objektivu připojen k objektivu.

C Názvy a funkce jednotlivých částí

- Povrch objektivu
- Zaostřovací kroužek
Při nastavení na MF (Manuální zaostřování) provedete zaostření otáčením zaostřovacího kroužku.
 - Nastavení zaostřovacího kroužku můžete provést pomocí menu kompatibilního digitálního fotoaparátu. (Během manuálního zaostřování) Můžete nastavit míru pohybu zaostření. (Během automatického zaostřování) Můžete přiřadit funkci často používané ve fotoaparátu, jako například nastavení clony a rychlosti závěrky. Podrobnosti naleznete v návodu k obsluze digitálního fotoaparátu.
- Tlačítko zaostření
Zaostření se uzamkne, dokud je stisknuto a podrženo tlačítko zaostření.
 - Funkci tlačítka zaostřování můžete změnit pomocí menu kompatibilního digitálního fotoaparátu. Podrobnosti naleznete v návodu k obsluze digitálního fotoaparátu.
- Kroužek TIGHT/SMOOTH
Můžete si nastavit pocit (odpor při otáčení) kroužku zoomu. Otáčení na stranu [TIGHT]: Otáčení kroužku zoomu se zdá být obtížnější. Otáčení na stranu [SMOOTH]: Otáčení kroužku zoomu se zdá být snazší.
 - V případě, že neprovádíte žádný záznam, se doporučuje otočit tento kroužek zcela do polohy [TIGHT], abyste předešli neočekávanému vysunutí konce objektivu.
- Kroužek zoomu
Zoomuje na záběr teleobjektivem nebo na širokoúhlý záběr.
- Držák na stativ
- Otočný ovladač pro zajištění orientace
- Přepínač O.I.S. (Optická stabilizace obrazu)
Funkci stabilizace obrazu můžete použít tak, aby odpovídala metodě snímání. [MODE1] (Režim 1): Stabilizátor obrazu vhodný pro běžné snímání. [MODE2] (Režim 2): Stabilizátor obrazu vhodný pro posouvání (směr posouvání se automaticky rozpozná a kompenzuje). [OFF] (Vyp.): Stabilizátor obrazu nefunguje.
 - Při použití stativu doporučujeme nastavit přepínač O.I.S. do polohy [OFF] (Vyp.).
- Přepínač AF/MF
Přepíná mezi AF (automatické zaostřování) a MF (manuální zaostřování).
 - Když je digitální fotoaparát nastaven na MF, provoz bude s manuálním zaostřováním bez ohledu na nastavení přepínače AF/MF.
- Přepínač rozsahu zaostřovací vzdálenosti
Můžete zvolit rozsah zaostřovací vzdálenosti pro automatické zaostřování. [FULL] (Plný): 0,8 m (2,62 stopy) až ∞ [5m-∞]: 5,0 m (16,4 stopy) až ∞
 - Rychlost zaostřování automatického zaostřování se zvýší, když omezíte rozsah zaostřovací vzdálenosti pro automatické zaostřování.
- Přepínač [ZOOM LIMIT]
Omezuje rozsah otáčení kroužku zoomu na ohniskové vzdálenosti dostupné při snímání s použitím telekonvertoru.
- Značka pro nasazení objektivu
- Gumový kroužek upevnění objektivu
- Kontakty

● Poznámka

- Snímání při nejbližší nebo nejbližší vzdálenosti zaostření při širokoúhlém záběru snižuje kvalitu obrazu kolem okrajů obrazu. Doporučujeme vám zkontrolovat každý snímek po jeho zaznamenání.
- Když použijete zoom pro zaostření, může se zaostření změnit. Zaostřete znovu.
- Při snímání videozáznamu může být v některých situacích slyšet činnost automatického zaostřování objektivu. Doporučuje se provádět snímání následujícím způsobem:
 - Změňte nastavení pro manuální zaostřování
 - Vypněte stabilizátor obrazu a při snímání použijte stativ

D Připojení objektivu

Informace o připojení objektivu naleznete v návodu k obsluze vašeho digitálního fotoaparátu.

- Po vypnutí digitálního fotoaparátu připevněte objektiv.
- Sejměte zadní kryt objektivu a připojte objektiv. (Viz obrázek 1)
- Po odpojení objektivu od digitálního fotoaparátu nezapomeňte připevnit kryt objektivu a zadní kryt objektivu, předejete tak usazování prachu a jiných částic na objektivu nebo vniknutí nečistot do objektivu.

■ Připojení sluneční clony (Viz obrázek 2)

- Zarovnejte značku A (□) na sluneční cloně se značkou na objektivu.
- Otáčejte sluneční clonou ve směru šipky tak, abyste zarovnali značku B (○) na sluneční cloně se značkou na objektivu.
 - Otáčením připojte sluneční clonu tak, aby zacvakla.

■ Odpojení sluneční clony (Viz obrázek 3)

Stiskněte tlačítko pro uvolnění sluneční clony C a zároveň otáčejte clonou ve směru šipky. Potom sluneční clonu odpojte.

● Poznámka

- Dodanou sluneční clonu lze při přenášení nasadit v opačném směru. (Viz obrázek 4)
- 1 Zarovnejte značku B (○) na sluneční cloně se značkou na objektivu.
- 2 Připojte sluneční clonu otáčením ve směru šipky tak, aby zacvakla na svém místě.
- Při snímání s bleskem doporučujeme nepoužívat sluneční clonu, protože by mohla blokovat světlo blesku.
- Abyste předešli pádu objektivu, nikdy nepřeházejte objektiv jen za nasazenou sluneční clonu.

■ Poznámky týkající se používání filtru

- S už nasazeným filtrem lze připojit kryt objektivu nebo dodanou sluneční clonu.
- Je-li připojeno více filtrů současně, může na zaznamenaných snímcích docházet k vinětaci.
- Na přední část objektivu nelze připevnit žádné jiné předměty než filtry, tedy ani předsádku nebo adaptér a používat je v kombinaci s tímto objektivem. Budete-li se snažit takové předměty připevnit, může dojít k poškození objektivu.

E Používání telekonvertoru (volitelné)

- K tomuto objektivu lze připevnit telekonvertor (DMW-STC14/ DMW-STC20). (Plati k září 2025)
- Neaktuálnější informace o kompatibilních telekonvertozech naleznete na naší webové stránce.
- Nepřipevňujte nic jiného než kompatibilní telekonvertor. Může to způsobit poškození nebo nepříznivě ovlivnit výkon objektivu nebo telekonvertoru.

■ Připojení telekonvertoru

Při připojování telekonvertoru se objektiv může poškodit nebo znečistit, proto se ujistěte, zda je přepínač [ZOOM LIMIT] v poloze [ON] (Zap.).

- Otočte kroužek zoomu směrem k teleobjektivu tak, aby byla ohnisková vzdálenost větší než 200 mm.
 - Otočte kroužek zoomu směrem k teleobjektivu tak, aby byla ohnisková vzdálenost větší než 200 mm.
- Nastavte přepínač [ZOOM LIMIT] do polohy [ON] (Zap.).
- Připojte telekonvertor.
 - Podrobnosti o připojení a odpojení telekonvertoru naleznete v jeho návodu k obsluze.
 - Po odpojení telekonvertoru nastavte přepínač [ZOOM LIMIT] do polohy [OFF] (Vyp.).

● Poznámka

- S připojeným telekonvertorem nelze snímát s ohniskovou vzdáleností bližší než 150 mm směrem k širokoúhlému záběru a také se zastaví videozáznam. Když je přepínač [ZOOM LIMIT] nastaven na [ON] (Zap.), ohnisková vzdálenost během ovládání zoomu je omezena na 150 mm až 500 mm. Nepokoušejte se zoom posouvat směrem k širokoúhlému záběru násilí, protože to může způsobit poruchu.
- Při připojení telekonvertoru (DMW-STC14) se clonové číslo ztmaví o jeden krok.
- Při připojení telekonvertoru (DMW-STC20) se clonové číslo ztmaví o dva kroky.

■ Ohniskové vzdálenosti dostupné pro snímání s použitím telekonvertoru

Při použití DMW-STC14: 210 mm až 700 mm
Při použití DMW-STC20: 300 mm až 1000 mm

F Používání držáku na stativ

Při použití stativu jej připevněte k držáku na stativ tohoto objektivu.

- (Viz obrázek 1)
- Když je k držáku na stativ digitálního fotoaparátu připevněn stativ, při přenášení může dojít k poškození objektivu.

■ Změna vertikální/horizontální orientace (Viz obrázek 2)

Uvolněním zajišťovacího otočného ovladače orientace (1) můžete otáčet objektiv spolu s digitálním fotoaparátem (2). Takto můžete rychle přepínat mezi vertikální a horizontální orientací, když je v provozu stativ.

- Po změně orientace pevně dotáhněte zajišťovací otočný ovladač orientace a ujistěte se, zda není uvolněn.

■ Odpojení držáku na stativ (Viz obrázek 3/4)

- Otočte otočný ovladač pro zajištění orientace ve směru šipky, abyste jej uvolnili.
- Zatáhněte zajišťovací otočný ovladač orientace a otevřete a odpojte držák na stativ.
 - Při odpojování držáku na stativ podepřete objektiv a digitální fotoaparát, aby nespady.

■ Připevnění držáku na stativ

Připojení proveďte postupem v opačném pořadí než při odpojení.

- Zarovnejte značky na držáku na stativ a objektivu. (Viz obrázek 5)
- Při připevňování držáku na stativ nejprve vytáhněte zajišťovací otočný ovladač orientace a potom zavřete držák na stativ.
- Dávejte pozor, abyste si nepřicvakli prsty mezi držák na stativ a tento objektiv.

Upozornění týkající se používání

- **Nestříkejte na objektiv insekticidy nebo tékavé chemikálie.**
 - Pokud se takové látky dostanou na objektiv, mohou poškodit jeho vnější pouzdro nebo způsobit odlupování barvy.
- **Nesměřujte objektivem do slunce ani jiných silných zdrojů světla.**
 - Objektiv by mohl shromáždit nadměrné množství světla, což může vést ke vzniku požáru a poruchy.
- **Nedotýkejte se objektivu při nízkých teplotách delší dobu.**
 - Na chladných místech (prostředí s teplotou pod 0 °C (32 °F)), jako jsou např. lyžařské sjezdovky, může dlouhodobý přímý kontakt s objektivem způsobit poranění pokožky. Při dlouhodobém používání objektivu noste rukavice apod.
- **Při čištění jemně otřete objektiv měkkou, suchou utěrkou, která neprodukuje prach.**
 - Nepoužívejte rozpouštědla, jako je benzín, ředidlo, alkohol, kuchyňské čističí prostředky atd., protože by mohlo dojít k deformaci pláště nebo odlupování povlaku.
 - Nepoužívejte utěrky napuštěné chemikáliemi.
 - Nenechávejte produkty vyrobené z gumy, PVC nebo podobných materiálů v kontaktu s objektivem delší dobu.
 - Tento výrobek nerozebírejte ani neupravujte.
 - Pokud nebudete objektiv delší dobu používat, doporučujeme jej skladovat s pohlcovačem vlhkosti (silikagel).
 - Pokud jste objektiv delší dobu nepoužívali, před snímáním zkontrolujte všechny součásti.
 - Nepoužívejte ani neskladujte objektiv na žádném z následujících míst, mohlo by dojít k problémům při provozu nebo k poruše:
 - Na přímém slunečním záření nebo v horké na pláži.
 - Na místech s vysokou teplotou a vlhkostí nebo s prudkými změnami teploty a vlhkosti.
 - Na písitých nebo prašných místech.
 - Na místech, kde je oheň.
 - V blízkosti topných těles, klimatizačních jednotek nebo vzhřívavců vzduchu.
 - Na místech, kde může být objektiv namočen vodou.
 - Na místech vystavených působení vibrací.
 - Uvnitř vozidla.
- Viz také návod k obsluze digitálního fotoaparátu.

Odstraňování problémů

Při zapnutí nebo vypnutí digitálního fotoaparátu, nebo pohybu objektivu, můžete slyšet různé zvuky. Při fotografování snímků se ozve zvuk z objektivu.

- Toto je zvuk pohybu vnitřních čoček nebo činnosti clony. Nejde o žádnou poruchu.

Vnitřní čočky se před nasazením objektivu nebo při vypnutí digitálního fotoaparátu posunou mimo střed. Vnitřní čočky se při otáčení objektivu třesou.

- Je to způsobené mechanismem stabilizace obrazu v objektivu. Nejde o žádnou poruchu.

Technické údaje

Specifikace se mohou změnit pro vylepšení výkonu.
VYMĚNITELNÝ OBJEKTIV PRO DIGITÁLNÍ FOTOAPARÁT
„LUMIX S 100-500mm F5-7.1 O.I.S.“

Upevnění objektivu
Leica Camera AG L-Mount
Ohnisková vzdálenost
f=100 mm až 500 mm
Konstrukce objektivu
19 prvků ve 12 skupinách (2 UED čočky, 2 ED čočky, 2 UHR čočky)
Typ clony
11 membránových kotoučů/clona s kruhovým otvorem
Maximální clona
F5 (Širokoúhlý záběr) až F7.1 (Teleobjektiv)
Minimální hodnota clony
F29 (Širokoúhlý záběr) až F40 (Teleobjektiv)
Úhel záběru
24 x (Širokoúhlý záběr) až 5,0 x (Teleobjektiv)
Ohnisková vzdálenost
0,80 m (2,62 stopy) až ∞ (Širokoúhlý záběr) / 1,50 m (4,92 stopy) až ∞ (Teleobjektiv) (od referenční čáry zaostření)
Maximální zvětšení obrazu
0,16 x (Širokoúhlý záběr) / 0,36 x (Teleobjektiv)
Optický stabilizátor obrazu
Ano
Průměr filtru
82 mm
Maximální průměr
ø 92,0 mm (3,62")
Celková délka
Přibližně 196,1 mm (7,72") (od špičky objektivu k základní straně objímky objektivu)
Hmotnost
Přibližně 1285 g (kromě držáku na stativ)
Odolnost proti prachu a stříkající vodě
Ano
Doporučená provozní teplota
-10 °C až 40 °C (14 °F až 104 °F)
Přípustná relativní vlhkost
10 % RH až 80 % RH

Výrobek Panasonic

Na tento výrobek se vztahuje záruka E-Guarantee Panasonic. Nákupní doklad si prosím uschovejte. Informace a podmínky záruky pro tento produkt jsou k dispozici na www.panasonic.com/cz nebo na následujících telefonních číslech: 236032911 – číslo pro volání z pevné linky